

# DictaPlus 8.1

# Kurzanleitung

# Online-Update

Version DP 8.1.100.16

Copyright ©  
Wolters Kluwer Deutschland GmbH

Wolters Kluwer Deutschland GmbH  
Geschäftsbereich Recht Software  
Robert-Bosch-Straße 6  
50354 Hürth

## Inhaltsverzeichnis

<u>Kapitel 1:</u>	<u>„Best Practice“ beim Einspielen des Updates</u>	<u>3</u>
<u>Kapitel 2:</u>	<u>Welche Informationen benötige ich zum Einspielen des Updates?</u>	<u>3</u>
<u>Kapitel 3:</u>	<u>Vorbereitung des Updates</u>	<u>3</u>
<u>Kapitel 4:</u>	<u>Starten des DictaPlus Online-Updates</u>	<u>4</u>
<u>Kapitel 5:</u>	<u>Durchführen des Updates</u>	<u>5</u>
<u>Kapitel 6:</u>	<u>Update DictaPlus Arbeitsplatz</u>	<u>7</u>
<u>Kapitel 7:</u>	<u>Update DictaPlus Terminalserver</u>	<u>9</u>
<u>Kapitel 8:</u>	<u>Allgemeine Hinweise zur Durchführung des Updates</u>	<u>11</u>
<u>Kapitel 9:</u>	<u>Bekannte Probleme und Lösungen</u>	<u>14</u>
<u>Kapitel 10:</u>	<u>Glossar</u>	<u>20</u>

## Kapitel 1: „Best Practice“ beim Einspielen des Updates

Um technische Seiteneffekte weitestgehend auszuschließen, wird die Vorgehensweise wie in der nachfolgend beschriebenen Reihenfolge empfohlen. Wenn Sie sich bei einzelnen Punkten unsicher sind, kontaktieren Sie Ihren Hardware- / Systembetreuer.

- Stellen Sie sicher, dass eine aktuelle und erfolgreiche Datensicherung Ihres Systems vorliegt!
- Hauptserver oder Einzelplatz neu starten
- Virenschanner deaktivieren
- DictaPlus Online-Update in Netzwerk-Installationen direkt am Hauptserver durchführen
- Virenschanner am Server wieder aktivieren

## Kapitel 2: Welche Informationen benötige ich zum Einspielen des Updates?

### Bei Netzwerk-Installation

- Benutzername und Kennwort eines Server-Administrators („Domänen-Administrator“)
- ggf. Kennwort zum Deaktivieren des Virenschutzes (nicht jede Antiviren-Lösung erfordert ein Kennwort)

## Kapitel 3: Vorbereitung des Updates

- Hauptserver (Server, auf dem die DictaPlus-Dienste installiert sind) oder Einzelplatz **neu starten**
  - Dieser Vorgang beugt gesperrten Dateien während des Updates vor. Außerdem kann es passieren, dass noch nicht abgeschlossene Windows-Updates den Updatevorgang beeinträchtigen. Durch einen Neustart wird dieses Risiko minimiert. Daher wird ein Neustart vor dem Update empfohlen.
- Virenschanner am Server oder Einzelplatz deaktivieren
  - Um zu verhindern, dass der Virenschanner während des Updates Dateien blockiert oder zu lange festhält wird empfohlen, den Virenschanner während des Updates zu deaktivieren. Die meisten Antiviren-Programme haben ein Symbol im „Systray“ (unten rechts neben der Uhrzeit) über das mit einem Rechtsklick der Echtzeitschutz beendet werden kann. Falls dafür ein Kennwort benötigt wird erfragen Sie dieses bitte bei Ihrem Systembetreuer.

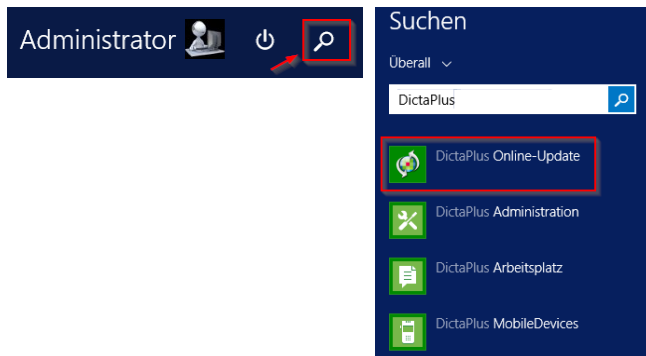
Denken Sie daran, den Virenschutz am Server oder Einzelplatz nach dem Update wieder zu aktivieren.

- Update bei Netzwerk-Installationen direkt am Server durchführen (notwendig für die Aktualisierung der zentralen DictaPlus-Dienste)
  - Melden Sie sich direkt am Server-Monitor an oder nutzen Sie eine Remote-Desktopverbindung von einem Arbeitsplatz für die folgenden Schritte. Die Anmeldung erfolgt in beiden Fällen mit einem Administratorkonto.
- DictaPlus- und Microsoft Office Programme schließen (Outlook, Word,...)
  - Beenden Sie alle laufenden DictaPlus-Programme sowie Microsoft Office Programme während des Updates. Andernfalls können nicht alle Dateien aktualisiert werden.
- In einer Netzwerkumgebung empfehlen wir, vor dem Update des Servers die Arbeit mit DictaPlus einzustellen und das Programm an den einzelnen Stationen zu schließen. Die Arbeit mit DictaPlus kann wieder aufgenommen werden, nachdem die Arbeitsstation aktualisiert wurde.
- Wird ein Terminalserver eingesetzt empfehlen wir, dass sich alle Benutzer vom Terminalserver abmelden und erst wieder anmelden, wenn DictaPlus auf dem Terminalserver erfolgreich aktualisiert wurde.

## Kapitel 4: Starten des DictaPlus Online-Updates

Im Regelfall wird das DictaPlus Online-Update über eine Verknüpfung im Startmenü aufgerufen:

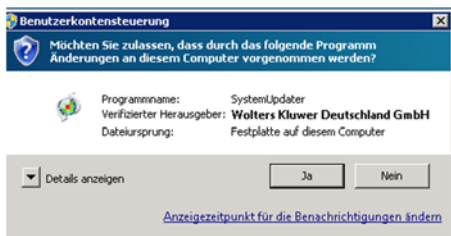
- START → Alle Programme → DictaPlus 8 → „DictaPlus Online-Update“ bzw.
- unter Windows 8 / 8.1 im „Kachel-Startmenü“ ebenfalls unter der Programmgruppe „DictaPlus 8“
- unter Windows 10 im Startmenü unter Alle Apps → DictaPlus 8 → „DictaPlus Online-Update“
- unter Server 2012 auf der Startseite über die Suche → Eingabe DictaPlus → Auswahl DictaPlus Online-Update



Fehlt die Startmenü-Verknüpfung, so kann die Datei Systemupdater.exe aus dem folgenden Verzeichnis gestartet werden:

- Einzelplatz: C:\Program Files\Wolters Kluwer Deutschland\DictaPlus\V8\Bin8 bzw.  
C:\Programme\Wolters Kluwer Deutschland\DictaPlus\V8\Bin8
- Server: [DICTAPLUS-FREIGABE]\DictaPlus\V8\Bin8

Nachdem Sie den DictaPlus Online Updater gestartet haben, kann je nach Sicherheitseinstellung auf dem entsprechenden System, noch folgende Abfrage erscheinen:

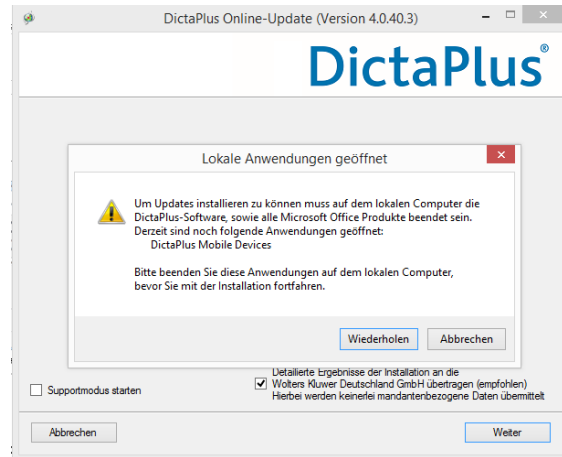
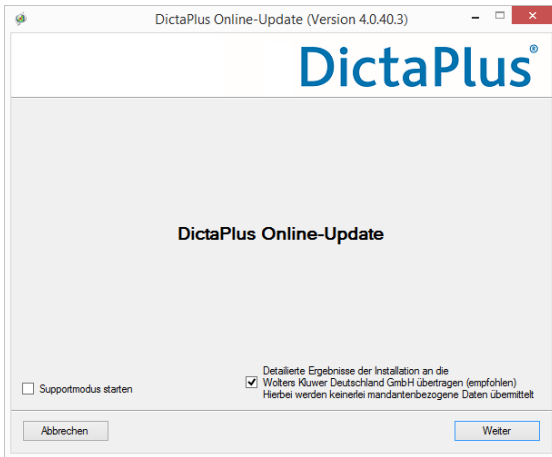


In dem Sie auf „Ja“ klicken, wird der Start des Online Updater initiiert. Das eigentliche Update wird dadurch noch nicht gestartet.

## Kapitel 5: Durchführen des Updates

Klicken Sie im Startdialog „DictaPlus Online-Update“ auf „Weiter“.

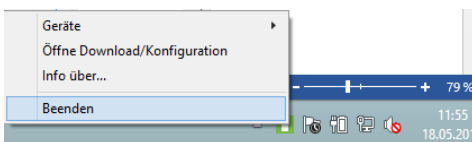
Sollten nicht alle DictaPlus Programme geschlossen sein, stoppt der Download und die Info „Lokale Anwendungen geöffnet“ erscheint. Solange diese Meldung erscheint, werden keine Veränderungen Ihrer DictaPlus-Installation vorgenommen!



Beenden Sie alle laufenden DictaPlus-Programme. Achten Sie zusätzlich darauf, dass die Verwaltung der mobilen Geräte „DictaPlus Mobile Devices“ beendet ist.

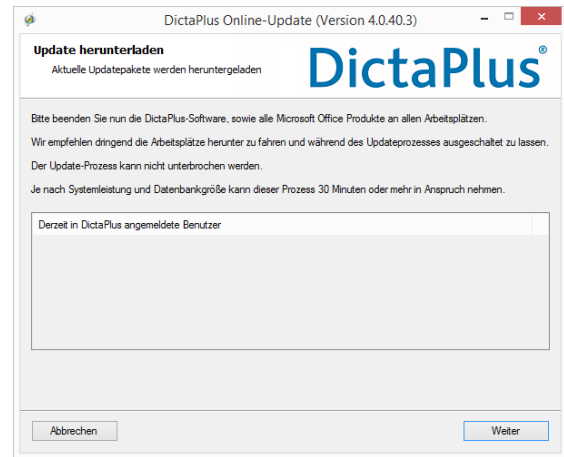
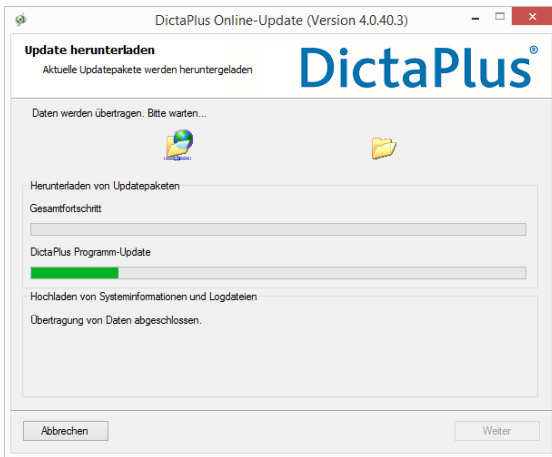


Um DictaPlus Mobile Devices zu beenden, klicken Sie mit der rechten Maustaste auf das entsprechende Symbol im Systray und wählen Sie dann „Beenden“ aus dem Kontextmenü. Klicken Sie in der Meldung auf „Wiederholen“ und im Anschluss auf „Weiter“.



Zunächst werden die verfügbaren Update-Pakete heruntergeladen.

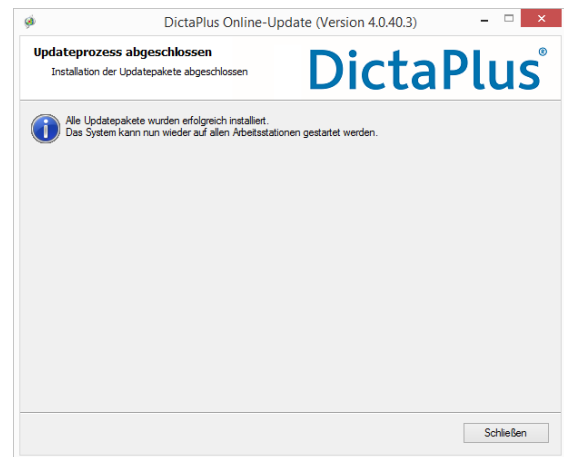
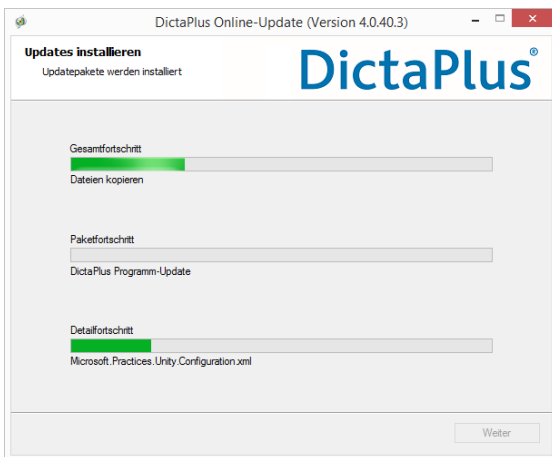
Nach dem Herunterladen wird angezeigt, ob noch Benutzer in DictaPlus angemeldet sind. Bis zu diesem Zeitpunkt wurde Ihre DictaPlus-Installation nicht verändert.



Wenn Sie nun auf „Weiter“ klicken wird das Update installiert.

**HINWEIS:** Die Benutzer können während des Updates in DictaPlus weiter arbeiten. Es wird allerdings während des Updates der zentrale Dienst beendet, so dass für kurze Zeit kein Zugriff auf Diktate im Netzwerk möglich ist und keine Synchronisation stattfindet.

Im Dialog „Updates installieren“ wird Ihnen der Installationsfortschritt auf verschiedenen Detailebenen angezeigt.



Im weiteren Verlauf wird das Update ohne Benutzereingriff installiert. Am Ende erscheint eine Abschlussmeldung, die mit „Schließen“ bestätigt werden muss.

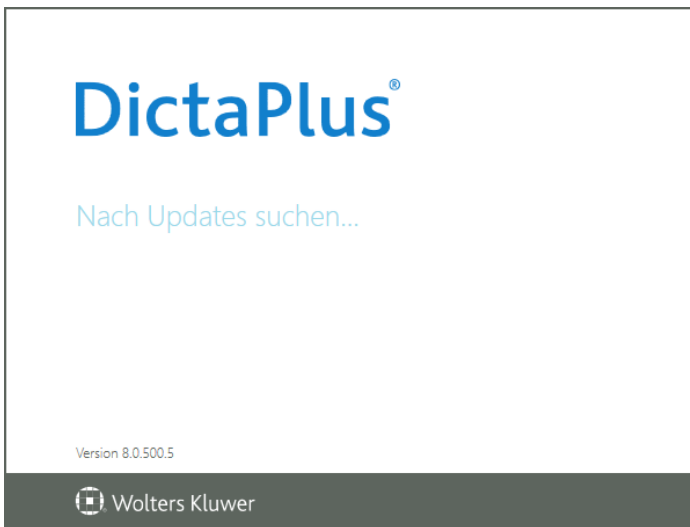
Zur Aktualisierung der DictaPlus Arbeitsplätze und Terminalserver müssen Sie lediglich den Arbeitsplatz / Terminalserver einmal starten. Diese Plätze erhalten die aktualisierte Version beim Neustart der DictaPlus-Anwendung automatisch und ohne weiteres Zutun der Benutzer.

## Kapitel 6: Update DictaPlus Arbeitsplatz

Starten Sie auf einem Arbeitsplatz DictaPlus über das bekannte Start-Icon.



Der DictaPlus Client zeigt Ihnen im Startfenster noch die ältere Versionsnummer. Es wird automatisch nach Updates gesucht.



Der Download der auf dem Server hinterlegten Dateien wird automatisch durchgeführt.

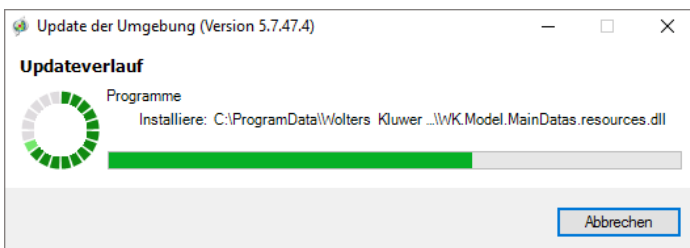




Wenn der Download abgeschlossen ist, werden die heruntergeladenen Dateien überprüft und die Aktualisierung der Komponenten eingeleitet.



Nacheinander werden die einzelnen Komponenten aktualisiert und der Fortschritt des Updates angezeigt.



Wenn der Updateprozess erfolgreich abgeschlossen wurde, Startet der DictaPlus Client automatisch.

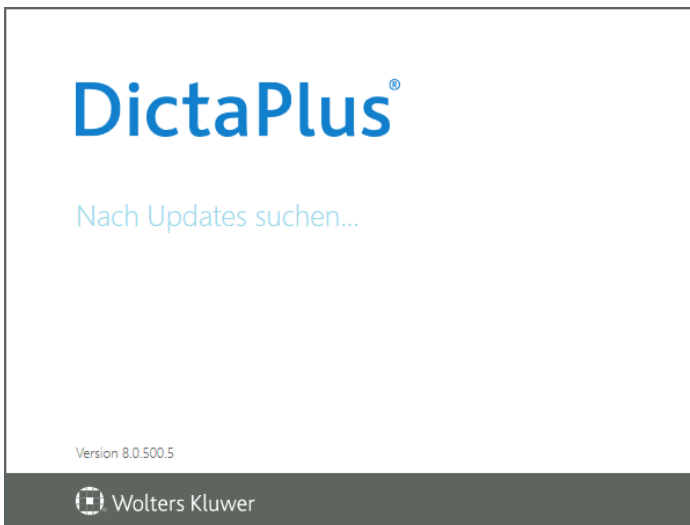


## Kapitel 7: Update DictaPlus Terminalserver

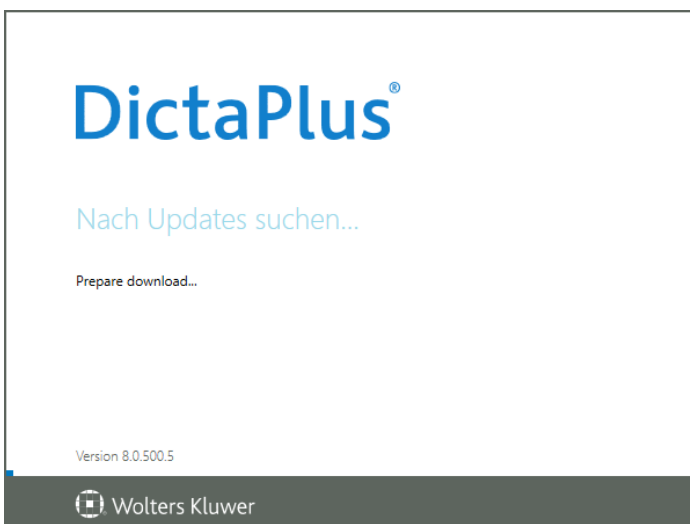
Melden Sie sich direkt am Server-Monitor an oder nutzen Sie eine Remote-Desktopverbindung von einem Arbeitsplatz für die folgenden Schritte. Die Anmeldung erfolgt in beiden Fällen mit einem Administratorkonto. Starten Sie auf einem Terminalserver DictaPlus über das bekannte Start-Icon.



Der DictaPlus Client zeigt Ihnen im Startfenster noch die ältere Versionsnummer. Es wird automatisch nach Updates gesucht.



Der Download der auf dem Server hinterlegten Dateien wird automatisch durchgeführt.

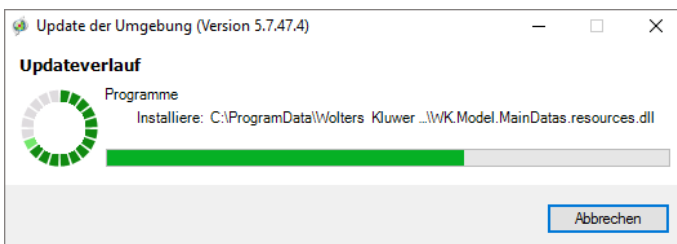




Wenn der Download abgeschlossen ist, werden die heruntergeladenen Dateien überprüft und die Aktualisierung der Komponenten eingeleitet.



Nacheinander werden die einzelnen Komponenten aktualisiert und der Fortschritt des Updates angezeigt.



Wenn der Updateprozess erfolgreich abgeschlossen wurde, Startet der DictaPlus Client automatisch.

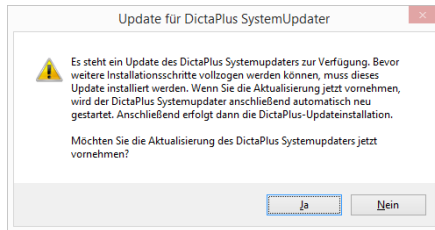
**Bitte beachten Sie:** Der Erkennearbeitsplatz im Terminalserverumfeld muss „manuell“ aktualisiert werden!

Dazu melden Sie sich am Erkennearbeitsplatz mit einem Benutzer an und führen ein Update dieses Platzes wie im Kapitel 6 Update DictaPlus Arbeitsplatz beschrieben durch.

## Kapitel 8: Allgemeine Hinweise zur Durchführung des Updates

### Selbstaktualisierung des Systemupdaters (nicht bei jedem Update)

- Falls im aktuellen Update eine neue Version des DictaPlus-Systemupdaters enthalten ist, wird zunächst die Selbstaktualisierung durchgeführt. In diesem Fall wird eine entsprechende Meldung angezeigt. Beantworten Sie diese mit ‚Ja‘. Bei ‚Nein‘ bricht das Update an dieser Stelle ab und kann zu einem späteren Zeitpunkt durchgeführt werden. An Ihrem System wurden bis zu dieser Stelle noch keine Änderungen vorgenommen.



Nach der Selbstaktualisierung startet der Systemupdater in der neuen Version erneut mit dem Startdialog.

- **Aktualisierung der Gerätetreiber für WTS / Citrix Clients (nicht bei jedem Update)**

Nach der Durchführung eines Online-Updates, befinden sich die aktuellen Treiber für Clients in einer Windows-Terminal-Server / Citrix Umgebung im Verzeichnis:

```
[DICTAPLUS-FREIGABE]\ Dicta-Plus\
V8\SetupFiles\Setup\TSDevicesExtensions\UpdateRSDKWTSCitrixClient
```

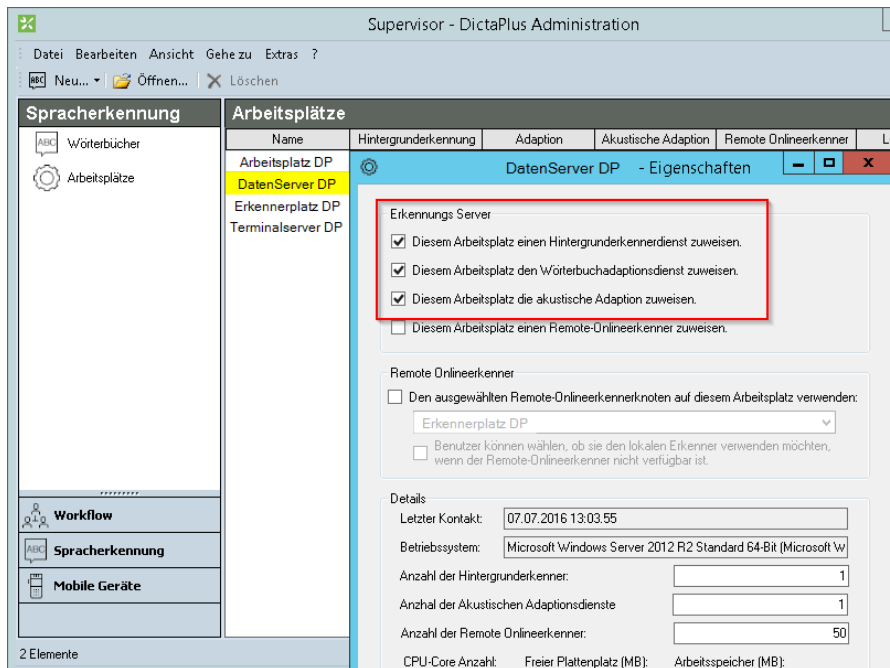
Hier ist plattformabhängig im Verzeichnis x64 und x86 das Verzeichnis RSDK\_WTS, so wie es auch durch die Installation eines Terminalserver Arbeitsplatz auf Laufwerk C:\ des Clients angelegt wird. Bei einem Update der Treiber reicht es, das zu der Architektur des Clients passende Verzeichnis vom Server nach lokal zu kopieren und die dort vorhandenen Dateien zu überschreiben, anstatt über das Setup zu installieren.

Im Verzeichnis x86 ist der Vollständigkeit halber auch noch das Verzeichnis ICA Client. Für ein Update der RSDK Treiber auf einem Citrix Client kann das Verzeichnis einfach nach C:\Program Files (x86)\Citrix kopiert werden.

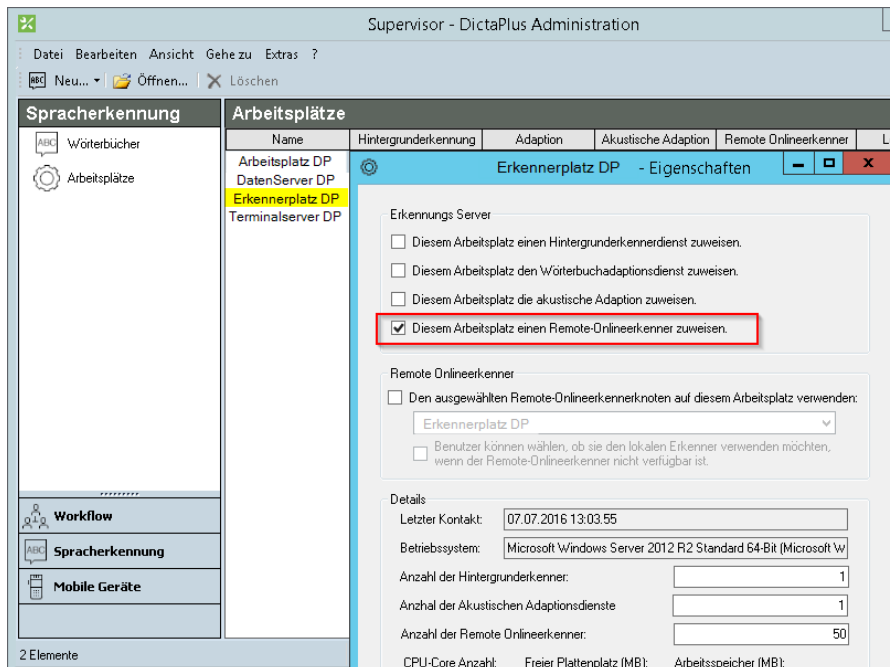
- **Schaltfläche „Wiederholen“** in Update-Meldungen grundsätzlich 2-3x mit ein paar Sekunden Abstand nutzen. Erst wenn die Meldung trotzdem bestehen bleibt auf „Ignorieren“ klicken und den Support über die Meldung informieren.
- Meldung **„Für Ihre Lizenzdaten konnte keine Produktbeschreibung ermittelt werden“** beim Start des Updates: Systemupdater beenden und neu starten. Falls die Meldung erneut auftritt kontaktieren Sie bitte unser Customer Care Team.

▪ Zuweisung der Serverdienste

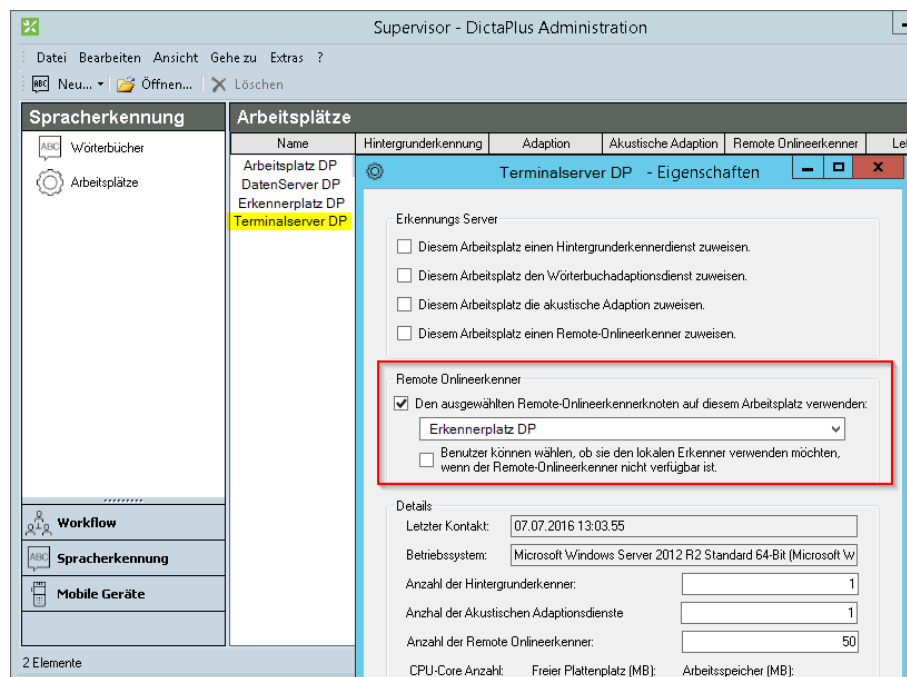
Vergewissern Sie sich nach der Aktualisierung des Servers und aller Plätze davon, dass in der DictaPlus Administration unter Spracherkennung - Arbeitsplätze für den Datenserver der Hintergrunderkennungsdienst, der Wörterbuchadaptiondienst und die Akustische Adaption zugewiesen sind.



Sollte ein Erkennungsarbeitsplatz für Terminalserver im Einsatz sein, stellen Sie sicher, dass für diesen Eintrag der Remote-Onlineerkenner zugewiesen ist.



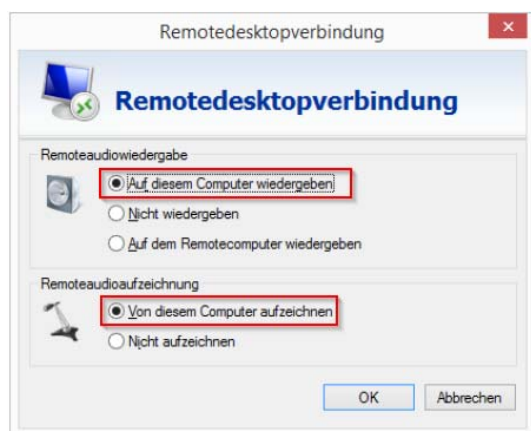
Sollte ein Terminalserver im Einsatz sein, stellen Sie sicher, dass für diesen Eintrag der Arbeitsplatz hinterlegt ist, auf welchem der Remote Onlineerkenner zugewiesen ist.



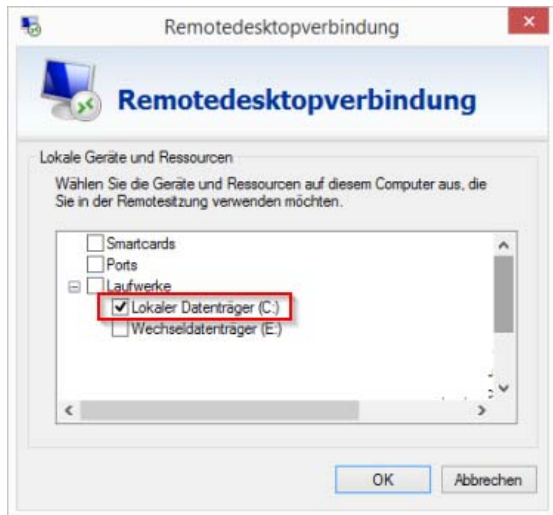
#### ▪ Konfiguration der Remotedesktopverbindung

Wenn in einer Terminalserverumgebung gearbeitet wird, stellen Sie bitte sicher das sowohl auf einem Client der für einen Autor, als auch auf einem Client der für einen Schreibplatz genutzt wird die Remotedesktopverbindung wie folgt konfiguriert ist:

- Öffnen Sie das Programm „Remotedesktopverbindung“.
- Klicken Sie auf „Optionen einblenden“ und wechseln dann auf die Karte „Lokale Ressourcen“.
- Klicken Sie auf die Schaltfläche „Einstellungen“ unter „Remoteaudioeinstellungen konfigurieren“.
- Wählen Sie bei „Remoteaudiowiedergabe“ den Punkt „Auf diesem Computer wiedergeben“ und unter „Remoteaudioaufzeichnung“ den Punkt „Von diesem Computer aufzeichnen“ und betätigen dann die Schaltfläche „OK“.



- Klicken Sie dann auf die Schaltfläche „Weiter“ unter „Lokale Geräte und Ressourcen“.
- Wählen Sie den Punkt „Lokaler Datenträger (C:)“.



- Wechseln Sie nun auf die Registerkarte „Allgemein“ und wählen zum Abschluss „Speichern“ .

- Audioeinstellungen auf einem Terminalserver nach Update

In einer Terminalserver-Farm muss jeder Benutzer die Audio-Settings je Terminalserver einmal durchführen. Danach ist es nicht mehr erforderlich

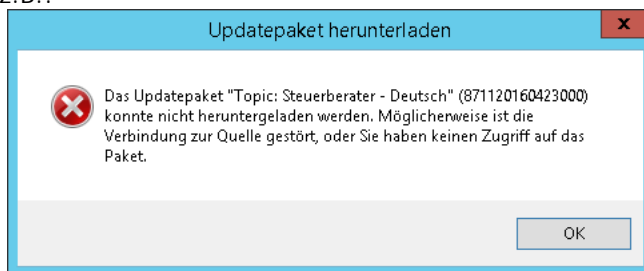
## Kapitel 9: Bekannte Probleme und Lösungen

- Meldung „Für Ihre Lizenzdaten konnte keine Produktbeschreibung ermittelt werden“ beim Start des Updates:

Systemupdater beenden und neu starten. Falls die Meldung erneut auftritt kontaktieren Sie bitte unser Customer Care Team.

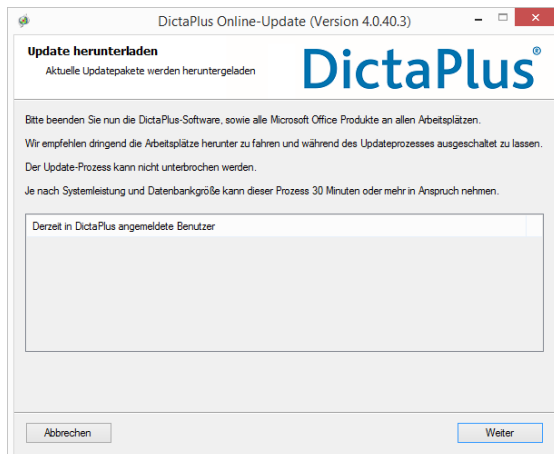
- Fehlermeldung beim Herunterladen eines Update Paket

z.B.:



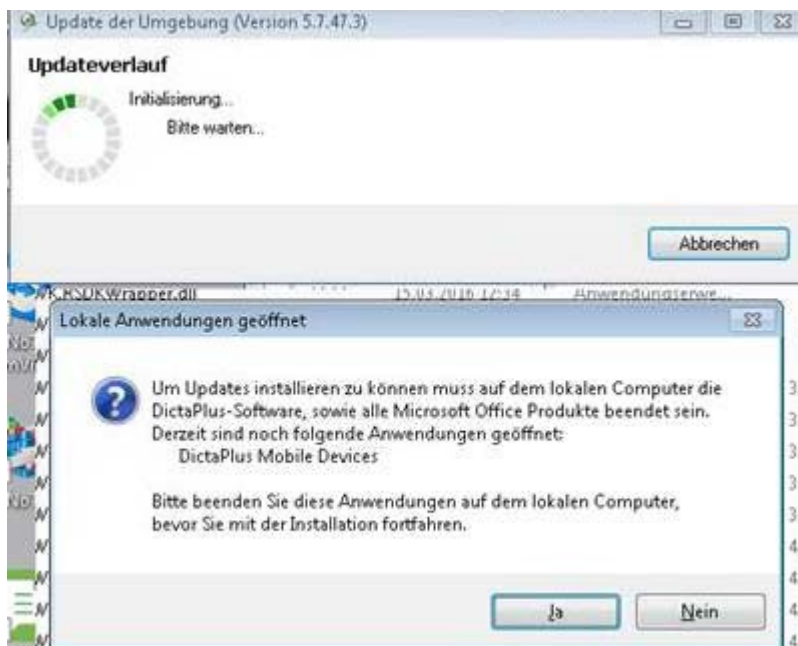
Diese Meldung bitte mit OK bestätigen. Den Download der weiteren Update Pakete nicht abbrechen.

Nachdem der Download abgeschlossen ist, kann in der folgenden Maske das Update sauber unterbrochen werden.



Wird nun das Online Update erneut gestartet, werden bereits erfolgreich heruntergeladene Pakete erkannt und nur die noch nicht heruntergeladenen versucht erneut zu laden. Anschließend kann das Update wie beschrieben fortgeführt werden.

Meldung „Lokale Anwendung geöffnet“ bei Update auf einem Terminalserver



Der Updater zeigt auf einem Terminalserver an, wenn DictaPlus Client, Word, AnNoText oder Mobile Devices noch in anderen Terminal-Sessions auf demselben Terminalserver geöffnet sind. Er zeigt aber nicht an, welcher Benutzer die Anwendung in welcher Session noch geöffnet hat. Diese Info kann im Taskmanager abgelesen werden.

Bevor mit Ja fortgesetzt wird, müssen allen Anwendungen in allen Sessions geschlossen werden.

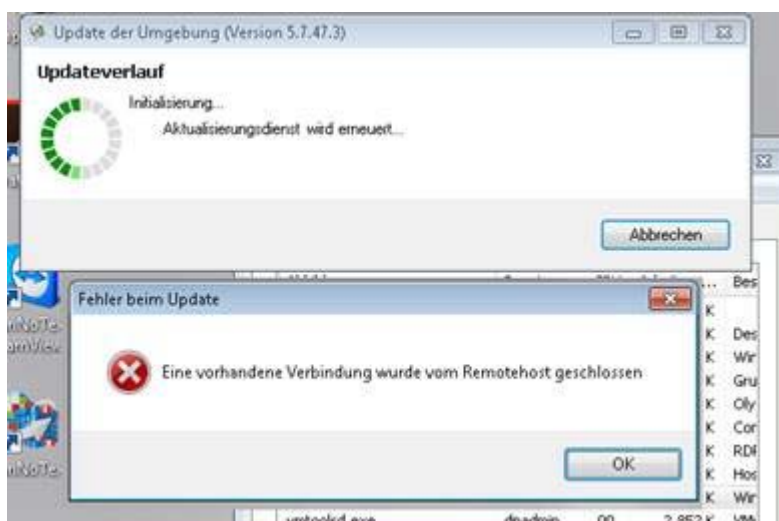
System Check failed:



Diese Meldung erscheint, wenn MobileDevices während des Updates gestartet und angemeldet war.

Um DictaPlus Mobile Devices zu beenden, klicken Sie mit der rechten Maustaste auf das entsprechende Symbol im Systray und wählen Sie dann „Beenden“ aus dem Kontextmenü. Anschließend starten Sie bitte den DictaPlus Client neu.

Eine vorhandene Verbindung wurde vom Remotehost geschlossen

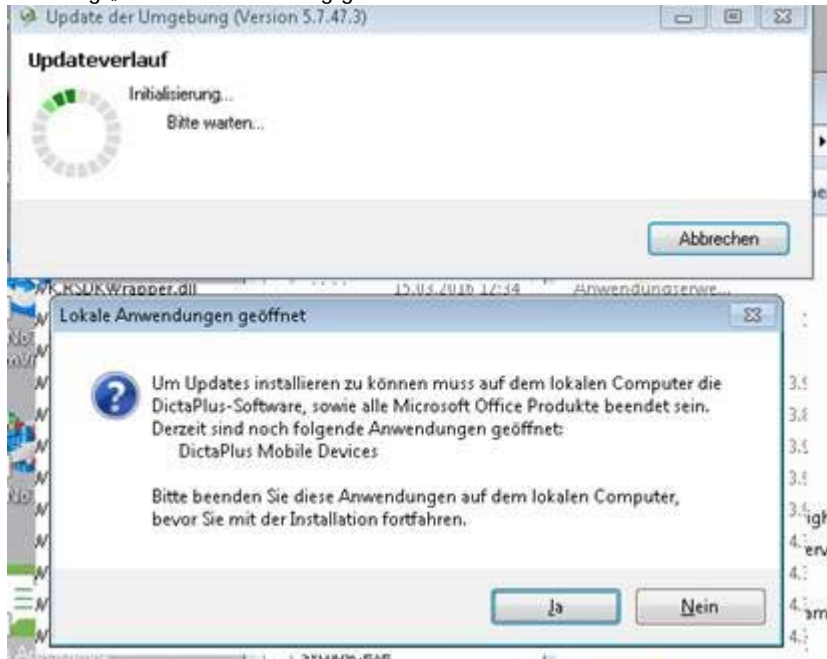


Bitte beenden Sie den Updatevorgang des DictaPlus Client und führen eine manuelle Aktualisierung durch Start der Datei WK.Update.exe im Verzeichnis



C:\Program Files\Wolters Kluwer Deutschland\DictaPlus\V8\Bin8 bzw.  
C:\Programme\Wolters Kluwer Deutschland\DictaPlus\V8\Bin8  
durch.

Meldung „Lokale Anwendung geöffnet“

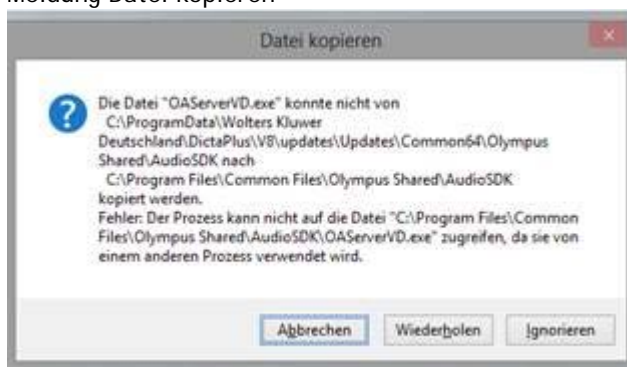


Mögliche Ursache1: Keine MobileDevices.exe mehr im Taskmanger (möglicherweise ein Zeitproblem)  
Anwendung war schon im Begriff sich zu beenden, aber der Updater sah zum Zeitpunkt der Überprüfung  
den Prozess noch in der Taskliste.

Mögliche Ursache 2: MobileDevices läuft noch in einer anderen Session (z.B.: nach Benutzerwechsel an  
der Arbeitsstation).

MobileDevices kann vom Updater automatisch nur in der aktiven Session beendet werden. Wenn nach  
einem Klick auf JA die Maske erneut erscheint, bitte MobileDevices in allen Sessions beenden

Meldung Datei kopieren



Ursache: Folgefehler der zuvor beschriebenen Meldung, wenn MobileDevices Task über den Taskmana-  
ger geschlossen statt beendet wurde.

Bitte beenden Sie in allen geöffneten Sessions den Task OAServerVD.exe und betätigen anschließend  
die Schaltfläche Wiederholen.

## Meldung „Lokale Anwendung geöffnet“ - ohne Angabe einer Anwendung



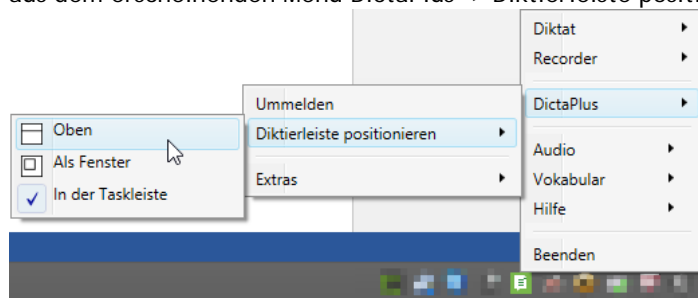
Ursache: Fehler im Client Update 5.7.47.1. Erscheint nur wenn von der Version 8.1.100.6 / Client Updater 5.47.1. auf eine aktuellere Version aktualisiert werden soll.

Bitte kopieren sie die Datei WK.Update.exe aus C:\ProgramData\Wolters Kluwer Deutschland\DictaPlus\V8\Updates ins DictaPlus Bin8 Verzeichnis der lokale Installation (C:\Program Files\Wolters Kluwer Deutschland\DictaPlus\V8\Bin8 bzw. C:\Programme\Wolters Kluwer Deutschland\DictaPlus\V8\Bin8) und starten dort dann die Datei WK.Update.exe manuell.

DictaPlus Client öffnet sich nach Aktualisierung nicht richtig

Mögliche Ursache 1: Der DictaPlus Client wurde nach dem Start minimiert im Systray abgelegt.

Bitte schauen Sie im Systray, ob dort das folgende Symbol  abgelegt ist. Um den DictaPlus Client wieder vollständig zu öffnen, klicken sie dieses Symbol bitte mit der rechten Maustaste an und wählen aus dem erscheinenden Menü DictaPlus -> Diktierleiste positionieren -> Oben



Mögliche Ursache 2: Beim Start von DictaPlus wurde die Option „Angemeldet bleiben“ aktiviert. In seltenen Fällen können nach dem Update die hinterlegten Anmeldedaten nicht ausgelesen werden und verhindern so den Start von DictaPlus.

Um dieses Problem zu lösen ist ein Eingriff in die Windows-Registrierung erforderlich.

Änderungen an der Windows-Registrierung können bei unsachgemäßer Durchführung das System beschädigen. Bitte führen Sie die nachfolgend beschriebenen Schritte daher sehr bedacht aus oder wenden sich an den Wolters Kluwer Produkt-Support.

Die Anmeldedaten sind in der Windows-Registrierung an der folgenden Stelle hinterlegt:

HKEY\_CURRENT\_USER\Software\Wolters Kluwer Deutschland\DictaPlus\V8\Options

+ Der Inhalt des Schlüssel „PassthroughLogin“ beinhaltet das verwendete Kennwort und kann gelöscht werden

+ Der Inhalt des Schlüssel „LastLoginUserName“ beinhaltet den Anmeldenamen und kann gelöscht werden

Bitte nicht die Registry-Schlüssel selbst, sondern nur den dort hinterlegten Wert löschen.

Anschließend DictaPlus Client neu starten.

DictaPlus Client lädt das Update vom Server, es wird jedoch keine Aktualisierung durchgeführt.

Mögliche Ursache: Dateiaktualisierung konnte nicht durchgeführt werden, da im Hintergrund noch Dateien im Zugriff waren.

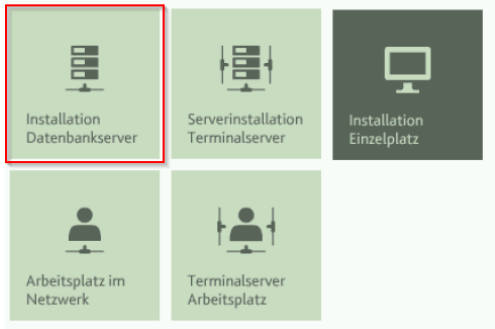
Bitte führen Sie einen Neustart der lokalen Arbeitsstation durch und starten anschließend den DictaPlus Client neu. Sollte immer noch keine Aktualisierung der Arbeitsstation erfolgen, starten Sie bitte einmal manuell die Datei WK.Update.exe. Diese finden Sie im Verzeichnis C:\Program Files\Wolters Kluwer Deutschland\DictaPlus\V8\Bin8 bzw. C:\Programme\Wolters Kluwer Deutschland\DictaPlus\V8\Bin8

## Kapitel 10: Glossar

### 1. Hauptserver (Datenbankserver)

Mit Hauptserver ist der Server gemeint, auf welchem DictaPlus bei der Installation über den Punkt Installation Datenbankserver installiert wurde.

DictaPlus Software Installation



### 2. Einzelplatz

Von einem Einzelplatz wird gesprochen, wenn auf dieser Arbeitsstation DictaPlus so installiert wurde, das sowohl der SQL-Server, die Datenbank als auch DictaPlus selbst völlig eigenständig läuft und kein weiterer Arbeitsplatz auf diesen Rechner mit DictaPlus oder der Datenbank zugreift bzw. keine Verbindung zu einem Datenbank- oder DictaPlus Server besteht.

### 3. DictaPlus Mobile Devices

Die Verwaltung der mobilen Diktiergeräte. Hier können Sie sich anzeigen lassen, ob Ihr mobiles Diktiergerät erkannt wurde und dieses dann konfigurieren.

### 4. Der Systray

Der Systray ist der Infobereich zur Anzeige der laufenden Programme. Dieser Infobereich befindet sich neben der Uhr- und Datumsanzeige. Mit einem linken Mausklick öffnen Sie den Systray und könne dann mit einem rechten mausklick auf dem Icon „DictaPlus Mobile Devices“ das Programm beenden.

